

แหล่งศิลปกรรมและสิ่งแวดลอมอันควรอนุรักษ์ในจังหวัดอุบลราชธานี

ชื่อแหล่งศิลปกรรม วัดมหาวนาราม พระอารามหลวง

๑. ที่ตั้ง

เลขที่ ๑๘๓ ถนนหลวง ตำบลในเมือง อำเภอเมืองอุบลราชธานี จังหวัดอุบลราชธานี
พิกัด (UTM หรือละติจูด/ลองจิจูด) ๑๕.๒๓๕๑๑๒, ๑๐๔.๘๖๓๒๒๙

๒. ประเภทแหล่งศิลปกรรม โบราณสถานและโบราณวัตถุ

วัดมหาวนาราม มีเสนาสนะและอาคารต่าง ๆ ได้แก่ พระอุโบสถ พระวิหารพระเจ้าใหญ่อินทร์แปลง หอระฆัง ประตูโขง ๔ ประตู (ทิศละประตู) กุฏิสมเด็จพระธีรญาณมุนี กุฏิสมเด็จพระพุฒาจารย์ (สนิท ชวนปญโญ ป.ธ.๙) กุฏิพระเทพกิตติมุนี กุฏิมงคลรังสี กุฏิกิตติญาณอุปัถม์ภัก กุณินวกรรมโกวิท กุฏิพรหมานุสรณ์ กุฏิวิจิตร กุฏิสุรพัฒน์ กุฏิคุณแม่ศรีสมบุญรณ์ เกาสายะพันธ์ กุฏิชีวแข็ง แซ่ตั้ง กุฏิคุณแม่จันทร์ เหมวงษา กุฏิเจ้าอาวาส กุณินางสัมพันธ์ โทนุรัตน์ กุฏิรวมญาติ กุณินายอิวเกียง โทนุรัตน์ ธรรมสภา สถาน ศาลากิตติญาณ ศาลาราย ศาลากาญจนภิเชก ตึกโกศลวัฒน์ หอบูรพาจารย์ โรงเรียนกิตติญาณวิทยา สำนักแม่ชีวัดมหาวนาราม สำนักงานเลขานุการเจ้าอาวาส ศูนย์จำหน่ายของที่ระลึก โรงต้นเทียนพรรษา ศูนย์พัฒนาเด็กก่อนเกณฑ์ ศูนย์จำหน่ายผลิตภัณฑ์ชุมชนวัดมหาวนาราม และอาคารชมรมผู้สูงอายุวัดมหาวนาราม

กรมศิลปากรประกาศขึ้นทะเบียนวัดมหาวนารามเป็นโบราณสถาน พระเจ้าใหญ่อินทร์แปลง และศิลาจารึก ๒ หลักเป็นโบราณวัตถุในราชกิจจานุเบกษา วันที่ ๒๗ กันยายน พ.ศ. ๒๔๗๙ มีโบราณสถาน โบราณวัตถุและศิลปวัตถุที่สำคัญ ดังนี้

๒.๑ พระเจ้าใหญ่อินทร์แปลง (อินทร์แปลง)

ในศิลาจารึกวัดป่าใหญ่หลักที่ ๑ และตามภาษาถิ่นเดิมใช้ชื่อว่า พระเจ้าใหญ่อินทร์แปลง (ปัจจุบันใช้ชื่อว่า พระเจ้าใหญ่อินทร์แปลง) คำว่า “อิน” หรือ อินทร์ หมายถึง พระอินทร์ ส่วนคำว่า “แปลง” หรือ แปลง หมายถึง สร้าง ดังนั้นคำว่า “อินแปลง” หรือ อินทร์แปลง จึงหมายถึง พระอินทร์เป็นผู้สร้างพระพุทธรูปองค์นี้ที่มีความงดงาม เป็นพระพุทธรูปคู่บ้านคู่เมืองของจังหวัดอุบลราชธานี ก่อด้วยอิฐถือปูน ลงรักปิดทอง ขนาดหน้าตักกว้างราว ๓ เมตร สูงราว ๕ เมตร โดยพระมหाराชครูศรีสัทธรรมวงศา เป็นผู้ดำเนินการสร้างเมื่อ พ.ศ. ๒๓๕๐ ในศิลาจารึกวัดป่าใหญ่หลักที่ ๑ ได้กล่าวถึงประวัติการสร้างพระเจ้าใหญ่อินทร์แปลงไว้ ดังนี้

- พระมหाराชครูศรีสัทธรรมวงศา ประมุขสงฆ์เมืองอุบลราชธานี เป็นผู้สร้างพระเจ้าใหญ่อินทร์แปลง เมื่อ พ.ศ. ๒๓๕๐ ดังจารึกว่า “...ศักราชได้ร้อย ๖๙ ตัว ปีเม็งหม้า มหาราชครูศรีสัทธรรมวงศาพาลูกศิษย์สร้างพุทธรูปดินแลอิฐชะทายใส่วัดลวงเดือน ๕ เพ็ง วัน ๑ มีอรวงไค้ฤกษ์ ๑๒ ลูกชื่อว่าจิตตาอยู่ในราศีกันย์ เบิกแล้วยามแฉกไล่คำ จึงได้ชื่อว่า พระเจ้าอินทร์แปลง ให้คนแลเทวดาคอยลำแยงรักษาบูชาอย่าให้มีอนารายอันตายแก่พุทธรูปเจ้าองค์วิเศษเพื่อให้เป็นมงคลแก่บ้านเมือง...” (ธวัช ปุณโณทก ๒๕๓๐: ๓๗๓-๓๗๔)

- พระมหाराชครูศรีสัทธรรมวงศา ถวายข้าแต่พระเจ้าใหญ่อินแปง ๒๓ คน ดังจารึกว่า “...มหาราชครูตนสร้างมีค่าเลื่อมใสจึงทอคน่องหญิงชื่อว่าแม่ปุยกับทั้งอียุหลานหญิงให้เป็นข้าโอกาสแก่พุทธรูปอินแปงเจ้าองค์นี้ ลูกหญิงชื่อว่า สาวหล้า สาวตวย สาวทุม ให้เป็นข้าโอกาสพุทธรูปเจ้า แลนางเพี้ยโคตรกับทั้งลูกเป็น ๔ แลนางเพี้ยแก้วกับทั้งลูกเป็น ๓ แลแม่เชียงทากับทั้งลูกเป็น ๓ แลแม่ภากับทั้งลูกเป็น ๕ มอบตัวเป็นข้าโอกาสพุทธรูปเจ้าองค์นี้ แม่พระชาลี สาวดวง แลอภัย ๒ คนนี้ มอบตนเป็นข้าโอกาส ข้อยโอกาสทั้งมวลนี้เป็นชาว ๓ หาเป็นโอกาสด้วยคำเลื่อมใส บ่ได้เอาข้าวของพุทธรูปเจ้า ครั้นว่าไผ่อยากออกจากโอกาสให้ปัจฉัยไทยธรรมให้สมควรคำเลื่อมใสบูชาพุทธรูปเจ้าจงออกเทอญ บ่เป็นโทษเป็นกรรมแลพระยาตนใดมากินบ้านกินเมืองที่นี้บ่ใช้เวียกบ้านการเมืองแก่ข้าโอกาสผู้นี้ได้ชื่อว่าคบบรรพเจ้าหนึ่งชื่อว่าประกอบชอบธรรม พระยาตนใดมานั่งเมืองอันนี้มาดศิลาเล็ก อันนี้รู้ว่าพุทธรูปเจ้ามีข้อยโอกาส จึงบ่ใช้เวียกบ้านการเมืองพระยาตนนั้นบอกข้าโอกาสให้ปฏิบัติพุทธรูปเจ้าจักได้กุศลบุญกว้างขวาง เหตุคบบรรพในพุทธรูปเจ้าแล...” (ธวัช ปุณฺณโกต ๒๕๓๐: ๓๗๔-๓๗๕)

- กำหนดให้เจ้าเมืองกระทำพิธีขึ้นมัสการในวันเพ็ญเดือน ๕ ของทุกปี ดังจารึกว่า “...นัยหนึ่งพระยาตนใดมาอยู่ดินกินเมืองที่นี้ให้บูชาคบบรรพพุทธรูปเจ้าองค์นี้ด้วยเครื่องสักการบูชาเอื้องใดเอื้องหนึ่ง คือมหรสพครบงัน เมื่อเดือน ๕ เพ็ง ดั่งนั้นจักได้คำวุฒิศรีสวัสดิ์สดีสดีแก่ชาวบ้านชาวเมือง เหตุพุทธรูปประกอบด้วยบุญลักษณะ เหตุดั่งนั้นเทวดาจึงให้คำวุฒิศรีสวัสดิ์สดีสดี ด้วยเดชคุณพุทธรูป...” (ธวัช ปุณฺณโกต ๒๕๓๐: ๓๗๕)

- พระพรหมวรราชสุริยวงค์ (ท้าวทิดพรหม) เจ้าเมืองอุบลราชธานีองค์ที่ ๒ สร้างวิหารถวายพระเจ้าใหญ่อินแปง และอุทิศที่นาด้านทิศเหนือถวายแด่พระเจ้าใหญ่ มีการตัดถนนสรรพสิทธิ์ผ่านปัจจุบันเป็นที่ตั้งของสถานีตำรวจภูธรอำเภอเมืองจังหวัดอุบลราชธานี (พระทองแดง อุตตสนโต ๒๕๓๒: ๑๒) ดังจารึกว่า “...นัยหนึ่งอาชญาเจ้าเมืองตนชื่อว่าพระพรหมวรราชสุริยวงค์ได้สร้างวิหารอารามให้ที่สถิตย์แก่พุทธรูปเจ้า จึงมีคำใส จึงประสาทให้ดินนาคือท่งเบื้องท้ายวัดนั้นเป็นทานแก่พุทธรูปเจ้า ทางริสุดท่งทางกว้างจตุแฉดง คนผู้ใดผู้หนึ่งมาเหย็ดนาในดินโอกาสที่นี้ ฝิว่าได้เกวียน ๑ ให้เก็บค่าดินถึงหนึ่ง ๒ เกวียน ๒ ถึง ให้เก็บขึ้นตามสำคัญสัญญาดังหลังนั้นเทอญ...” (ธวัช ปุณฺณโกต ๒๕๓๐: ๓๗๕)

ด้านหลังพระเจ้าใหญ่ เป็นซุ้มเรือนแก้วพญานาค ๕ ตนสร้างเมื่อ พ.ศ. ๒๔๗๙ ฝีมือ นายโพธิ์ ส่งศรี และนายนา เวียงสมศรี มีจารึกหลังซุ้มเรือนแก้วว่า “นางแก้วกาญจนเขตร์ (ประทุมอรุณวงค์) นางตุ่น แซ่ตั้ง ๑ ตัว นางคำผุย โภคัลลิวีร์ นางแก้วพา ประทุมทอง นางประสารโทะระ กิจ (หมี) กับอีกหลายคนช่วยเหลือกันน้อย ๔ ตัว สร้างเรือนแก้วนี้ ๑๐๐ บาท SIAM พ.ศ. ๒๔๗๙ พ. ส่งศรี กับนายนา เป็นช่างทำ (อักษรจีน ๖ ตัว)...”

๒.๒ ศิลาจารึกพระเจ้าอินแปง (ศิลาจารึกวัดป่าใหญ่หลักที่ ๑)

จารึกนี้มีชื่อเรียกหลายชื่อ ได้แก่ จารึกพระเจ้าอินแปง (จารึกในประเทศไทย เล่ม ๕) / อบ. ๑๑ (กองหอสมุดแห่งชาติ), ศิลาจารึกพระเจ้าอินแปง อบ. ๑๔ (วารสารศิลปากร), จารึกวัดป่าใหญ่ ๒ (ศิลาจารึกอีสานสมัยไทย-ลาว, ศิลาจารึกวัดป่าใหญ่หลักที่ ๑ {ประวัติวัดมหานาราม (พระอารามหลวง) โดยพระทองแดง อุตตสนโต})

ลักษณะของจารึกเป็นใบเสมาหินทรายทรงใบพาย สูง ๐.๘๙ เมตร กว้าง ๐.๕๙ เมตร ตอนบนมีดวงทักษาและลวดลายทางนาค จารึกด้วยอักษรธรรมอีสาน ๒๔ บรรทัด (ธวัช ปุณฺโณทก ๒๕๓๐: ๓๗๒) ปัจจุบันตั้งอยู่ด้านข้างเบื้องขวาของพระเจ้าใหญ่อินแปง ซึ่งพระครูวิจิตรธรรมภาณี (พวง ธรรมทีโป) เจ้าอาวาสวัดมณีวนารามเป็นผู้นำมาไว้ที่บริเวณนี้เมื่อคราวปฏิสังขรณ์พระวิหาร พ.ศ. ๒๔๗๔ เนื้อความกล่าวถึง เจ้าเมืองอุบลราชธานีสององค์และพระมหाराชครูศรีสัทธรรมวงศาได้สร้างวัดป่าหลวง มณีโชติศรีสวัสดิ์สถิต (วัดป่าใหญ่) สร้างพระเจ้าใหญ่อินแปง พร้อมทั้งอุทิศทาสและที่นาถวายพระเจ้า ใหญ่ด้วย เมื่อศักราช ๑๖๙ (พ.ศ. ๒๓๕๐)

๒.๓ ศิลาจารึกวัดป่าใหญ่หลักที่ ๒

ศิลาจารึกวัดป่าใหญ่หลักที่ ๒ มีชื่อเรียกหลายชื่อคือ อบ. ๑๒ (กองหอสมุดแห่งชาติ), จารึกวัดป่าใหญ่ ๓ (ศิลาจารึกอีสานสมัยไทย-ลาว), ศิลาจารึกหลักที่ ๒ {ประวัติวัดมหวานาราม (พระอารามหลวง) โดยพระทองแดง อุตตสนฺโต}

ลักษณะของจารึกเป็นใบเสมาหินทรายทรงใบพาย สูง ๐.๔๕ เมตร กว้าง ๐.๔๒ เมตร จารึกด้วยอักษรธรรมอีสาน ๑๐ บรรทัด (ธวัช ปุณฺโณทก ๒๕๓๐: ๓๗๗) ปัจจุบันตั้งอยู่ด้านข้างเบื้องซ้าย ของพระเจ้าใหญ่อินแปง ซึ่งพระครูวิจิตรธรรมภาณี (พวง ธรรมทีโป) เจ้าอาวาสวัดมณีวนาราม คงเป็นผู้ นำมาตั้งไว้ ณ ที่นี้เมื่อคราวปฏิสังขรณ์วิหารเมื่อ พ.ศ. ๒๔๗๔ เนื้อความกล่าวว่าพระมหाराชครู ศรีสัทธรรมวงศา วัดป่าหลวงมณีโชติศรีสวัสดิ์สถิต (วัดป่าใหญ่) ได้สร้างพระเจ้าใหญ่อินแปง มีใจความ ตอนหนึ่งว่า “...สร้างพุทธรูปดิน (แ) ลือชชะทายใส่นามโคตรชื่อว่าพระเจ้าอินแปง...” จุลศักราช ๑๑๖๙ ตรงกับ พ.ศ. ๒๓๕๐ (ธวัช ปุณฺโณทก ๒๕๓๐: ๓๗๗-๓๗๘)

๒.๔ พระประธานลิมหลังเก่าและจารึกฐานพระพุทธรูปวัดป่าใหญ่หลักที่ ๓

พระประธานลิมหลังเก่าเป็นพระพุทธรูปสำริดปางมารวิชัย ขัดสมาธิราบ เลขทะเบียน วัดฤๅที่ ๑/๒๕๖๑ ขนาดหน้าตักกว้าง ๕๘ ซม. สูง ๑๔๒ ซม. พระรัศมีเปลวสูง อุษณิษฐ์สูง เม็ดพระศกเล็ก มีไรพระศก พระขนงโก่ง พระนาสิกโด่งเป็นสันคม มุมพระโอษฐ์ยกโค้งขึ้นทั้งสองด้าน ครองจีวรห่มเฉียง สังฆาฏีเป็นแผ่นใหญ่จรดพระนาภี ปลายตัดตรง (พิพิธภัณฑสถานแห่งชาติ อุบลราชธานี ๒๕๖๑: ไม่มี เลขหน้า) เพิ่งพบเมื่อคราวรื้อพระวิหารวันที่ ๑ ธันวาคม พ.ศ. ๒๕๖๐ ที่ฐานพระมีจารึกอักษรธรรม อีสาน ๓ บรรทัด เรียกชื่อจารึกหลายชื่อว่า จารึกฐานพระพุทธรูปวัดป่าใหญ่ ๓, อบ. ๒๐, จารึก วัดมหวานารามหลักที่ ๓, จารึกฐานพระพุทธรูปวัดป่าใหญ่ ๕ ส่วนฐานที่มีจารึก สูง ๐.๑๓ เมตร กว้าง ๐.๘๑ เมตร ความว่า “พุทศักราชได้ ๒๓ (๗๔) พระวัสสา เดือนล่วงแล้ว ๙ เดือน วันล่วงแล้ว ๒๑ วัน ปัจจุบันปีนี้เถาะ ตรีศก อยู่ในเหมันตฤดู เดือน ๓ ขึ้น ๗ ค่ำ วัน ๔ มหาราชครูธรรมคุด วัดปามณีโช (ติ) สร้างพระพุทธรูปองค์แสน ๓ หมื่นไว้โชตนาศาสนาตราบต่อเท่า ๕ พันพระวัสสา นิพพาน ปัจจโยโหตุ” จุลศักราช ๑๑๙๓ ตรงกับ พ.ศ. ๒๓๗๔ (ธวัช ปุณฺโณทก ๒๕๓๐: ๔๐๕-๔๐๖)

๒.๕ พระศิลามุจรินทร์และศิลาจารึกหลักที่ ๔

พระศิลามุจรินทร์เป็นพระพุทธรูปศิลาปางนาคปรก ๗ เศียร สูง ๙๒ ซม. พระรัศมี ทรงกรวยแหลมสูง อุษณิษฐ์สูง เม็ดพระศกเล็ก มีไรพระศก พระขนงโก่ง พระนาสิกโด่งเป็นสันคม

มุ่มพระโอบุช้อยกโค้งขึ้นทั้งสองข้าง ครองจีวรห่มเฉียง สังฆาฏิเป็นแผ่นใหญ่จรดพระนาภี รัตประคดแผ่นใหญ่ประดับลวดลายทับชายสังฆาฏิ (ขำนาถ ภูมิ ๒๕๖๑: ๔๑) เคยเป็นพระพุทธรูปในสิมหลังเก่า เพิ่งพบเมื่อคราวรื้อพระวิหารวันที่ ๑ ธันวาคม พ.ศ. ๒๕๖๐ ที่ฐานมีจารึกอักษรธรรมอีสาน ๕ บรรทัด มีชื่อเรียกหลายชื่อ ได้แก่ จารึกฐานพระพุทธรูปวัดป่าใหญ่ ๑, อบ. ๑๖, จารึกวัดมหาวนาราม หลักที่ ๔, จารึกฐานพระพุทธรูปวัดป่าใหญ่ ๑ ขนาดฐานที่จารึก สูง ๐.๑๑ เมตร กว้าง ๐.๔๘ เมตร ความว่า “สงกราชได้ร้อย ๖๘ ตัวปีรายยี่ เดือน ๑๒ แรม ๘ ค่ำ (วัน) ๔ มื่อเม็งเม้า มหาราชครูศรีสัตธรรมวงศา สร้างพระศิลาบุญลินทร์ไว้ (ใ) ห้เป็นที่ไหว้แลบูชาแก่คนแลเทวดาทั้งหลายตราบต่อเท่า ๕ พันวัสสา สัพพัญญุตญาณ ปัจจโยโหตุ ให้ครบจักได้ตั้งคำปรารภณา” จุลศักราช ๑๑๖๘ ตรงกับ พ.ศ. ๒๓๔๙ (ธวัช ปุณโณทก ๒๕๓๐: ๓๖๗-๓๖๘)

๒.๖ พระพุทธรูปปางมารวิชัยและจารึกหลักที่ ๕

พระพุทธรูปสำริดปางมารวิชัย ขัดสมาธิราบ เลขทะเบียนวัตถุที่ ๒/๒๕๖๑ หน้าตัก กว้าง ๓๒ ซม. สูง ๗๙ ซม. พระรัศมีเปลวสูง อุษณีย์สูง ส่วนปลายหักหาย เม็ดพระศกเล็ก มีไรพระศก พระเนตรเป็นรอยขีดโค้ง ลักษณะคล้ายหลับพระเนตร พระขนงโค้ง พระนาสิกโด่งเป็นสันคม มุ่มพระโอบุช้อยกโค้งขึ้นทั้งสองข้าง ครองจีวรห่มเฉียง สังฆาฏิเป็นแผ่นใหญ่จรดพระนาภีปลายตัดตรง ส่วนฐานเป็นบัวอน ฐานด้านหลังมีห่วงปักฉัตร ๑ ห่วง (พิพิธภัณฑสถานแห่งชาติ อุบลราชธานี ๒๕๖๑: ไม่มีเลขหน้า) เคยอยู่ในสิมหลังเก่า ที่ฐานมีจารึกอักษรธรรมอีสาน ๓ บรรทัด เรียกชื่อจารึกหลายชื่อ ได้แก่ จารึกฐานพระพุทธรูปวัดป่าใหญ่ ๒, อบ. ๑๗, จารึกวัดมหาวนาราม หลักที่ ๕, จารึกฐานพระพุทธรูป วัดป่าใหญ่ ๔ ขนาดส่วนที่จารึกสูง ๐.๑๓ เมตร กว้าง ๐.๔๑ เมตร มีความว่า “จุลศักราชได้ร้อย ๙๑ ตัว ปีเป้า แลท่านเจ้าครูศรีวิลาส มีใจใสศรัทธาธิริณา สร้างพุทธรูปไว้โชตนาในพุทธศาสนา นิพพาน ปัจจ โยโหนตุ” จุลศักราช ๑๑๙๑ ตรงกับ พ.ศ. ๒๓๗๒ (ธวัช ปุณโณทก ๒๕๓๐: ๓๙๗)

๒.๗ พระพุทธรูปปางมารวิชัยและจารึกหลักที่ ๖

พระพุทธรูปทองปางมารวิชัย ขัดสมาธิราบ ทะเบียนวัตถุเลขที่ ๔/๒๕๖๑ หน้าตักกว้าง ๒๖ ซม. สูง ๖๙ ซม. พระรัศมีเปลวสูง อุษณีย์สูง เม็ดพระศกเล็ก พระเนตรเป็นรอยขีดคล้าย หลับพระเนตร พระขนงโค้ง พระนาสิกโด่งเป็นสันคม มุ่มพระโอบุช้อยกขึ้น ครองจีวรห่มเฉียง สังฆาฏิ เป็นแผ่นใหญ่จรดพระนาภี ฐานบัวคว่ำประดับลูกแก้วอกไก่ ด้านหลังของฐานมีห่วงปักฉัตร ๒ ห่วง สร้างด้วยทองคำราว ๘๐ เปอร์เซ็นต์ เคยอยู่ในสิมหลังเก่า (พิพิธภัณฑสถานแห่งชาติ อุบลราชธานี ๒๕๖๑: ไม่มีเลขหน้า) ที่ฐานมีจารึกอักษรธรรมอีสาน ๓ บรรทัด เรียกว่า จารึกวัดป่าใหญ่ หลักที่ ๖ ขนาดจารึกสูง ๑๒.๕ ซม. กว้าง ๔๒ ซม. หน้า ๑ ซม. มีความว่า

“จุลลสักกษาราชาได้อ้อย ๕๐๕ ตัวเป่ามา...โค...สามีสัทธาสา่งพระพุทธรูปเจ้ามี ๒๒ องค์ปจิ ฐาน...นิพพาน ปัจจโยโหนตุ” จุลศักราช ๑๑๕๕ ตรงกับ พ.ศ. ๒๓๓๖ (พระทองแดง อดตสนโต ๒๕๓๒: ๔๗)

๒.๘ พระพุทธรูปปางมารวิชัยและจารึกหลักที่ ๗

พระพุทธรูปสำริดปางมารวิชัย ขัดสมาธิราบ ทะเบียนวัตถุเลขที่ ๗/๒๕๖๑ ลงรัก ปิดทอง หน้าตักกว้าง ๒๐ ซม. สูง ๖๔.๕ ซม. พระรัศมีเปลวสูง อุษณีย์สูง เม็ดพระศกเล็ก พระเนตรและ

พระชนงลบลื่อน พระนาสิกโด่งเป็นสันคม มุมพระโอษฐ์ยกขึ้น ครองจีวรท่มเฉียง สังฆาฏิเป็นแผ่นใหญ่ จรดพระนาภี ฐานบัวคว่ำบัวหงายประดับลูกแก้วอกไก่ ประดับผ้าทิพย์ ด้านหลังมีห่วงปักฉัตร ๒ ห่วง (พิพิธภัณฑสถานแห่งชาติ อุบลราชธานี ๒๕๖๑: ไม่มีเลขหน้า) เคยอยู่ในสิมหลังเก่า ที่ฐานมีจารึกอักษรธรรมอีสาน ๕ บรรทัด เรียกว่าจารึกวัดป่าใหญ่ หลักที่ ๗ ส่วนที่จารึกสูงราว ๖ ซม. กว้าง ๓๑ ซม. หนา ๑ ซม. มีความว่า “พุทธสักกาชราชาได้ ๒ พัน ๓ อ้อย ๗๔ พระวัสสา ๑ เดือนล่วงแล้ว...ปีนี้เถาะตรีศกอยู่หมั่นตลดูได้เดือน ๓ ขึ้น ๗ ค่ำ วัน ๔ พระมหาราชคูได้มาสร้างวัดป่ามณีโชติสร้างพุทธอุปสงฆ์ไว้ โขตนาสานตาบต่อเท่า ๕,๐๐๐ พระวัสสาสัพพะญตญาณปัจจะโยโหตุ ขอให้ได้ตามข้าน้อยปรารถนา ขอให้ถึงนิลพานเท่าวันก็ข้าเทิน” (พระทองแดง อดตสนโต ๒๕๓๒: ๕๑) ปี ๒ พัน ๓ อ้อย ๗๔ พระวัสสา คือ พ.ศ. ๒๓๗๔

๒.๙ พระนาคปรกศิลา (พระมหาราชครุศรีสัตธรรมวงศา)

พระนาคปรกศิลาฝีมือช่างท้องถิ่น พุทธลักษณะใกล้เคียงกับพระพุทธรูปมณีโชติ วัดมณีวนาราม เข้าใจว่าเป็นรูปเหมือนของพระมหาราชครุศรีสัตธรรมวงศา เจ้าอาวาสรูปแรกของ วัดมหาวนาราม จึงเรียกชื่อพระพุทธรูปองค์นี้ว่า พระมหาราชครุศรีสัตธรรมวงศา

๒.๑๐ พระพุทธรูปศิลาเสียงทาย

พระพุทธรูปศิลาเสียงทายในพระวิหาร ๑ องค์และในพระอุโบสถ ๓ องค์ ทาสีทอง ยังมีอีกหลายองค์เก็บรักษาไว้ในที่ปลอดภัย เป็นพระพุทธรูปศิลาแกะสลักโดยช่างท้องถิ่น

๒.๑๑ ตู้พระธรรมและคัมภีร์ใบลาน

คัมภีร์ใบลานของวัดมหาวนารามที่เก็บรักษาไว้มีจำนวน ๓ หลัง เก็บไว้ที่กุฏิหลวงปู่ นาคกลางสระหนองตระพัง ซึ่ง ๒ หลัง มหาวิทยาลัยราชภัฏอุบลราชธานีได้สำรวจและอนุรักษ์เบื้องต้น แล้ว ที่ตู้หลังหนึ่งจารึกข้อความไว้ว่า “๒๔๘๐ นางพนานิคมพิทักษ์ นางหมื่นประดิษฐ์หิรัญ ผู้สร้างถวายไว้ในพระศาสนา”

๒.๑๒ รูปหล่อพระครุวรรณกรรมโกวิท (นาค ภูริปณฺโญ)

รูปหล่อพระครุวรรณกรรมโกวิท (นาค ภูริปณฺโญ) ประดิษฐาน ณ กุฏิหลวงปู่ นาค กลาง สระหนองตระพัง ซึ่งอยู่ด้านทิศเหนือของวัด รูปหล่อมีสนิมเขียวจับ มีพุทธศาสนิกชนเข้านมัสการและ ปิดทองอยู่เสมอ

๒.๑๓ พัดยศของพระครุวรรณกรรมโกวิท (นาค ภูริปณฺโญ)

พระครุวรรณกรรมโกวิท (นาค ภูริปณฺโญ) ได้รับพระราชทานสัญญาบัตร เจ้าอาวาสพระอารามหลวง ชั้นตรี เมื่อปี พ.ศ. ๒๕๒๓ เป็นพัดยศที่แตกต่างจากพัดยศที่ใช้ในปัจจุบันซึ่งปรับใหม่ ในปี พ.ศ. ๒๕๔๒ สภาพชำรุดบางส่วน ยอดหัวเม็ดทรงมณฑลหลุดหายไป

๒.๑๔ รูปหล่อพระเทพกิตติมุนี (สมเกียรติ สมกิตติ)

ประดิษฐานอยู่ในพระอุโบสถวัดมหาวนาราม

๒.๑๕ โปงไม้และโปงทองสำริด

โปงไม้สลักลาย รูป ราหูอมจันทร์ จารึกข้อความว่า “ร้านวิระชัย โดย นายสุวรรณ นางบุญศรี ภูมิเขียว สร้างถวายวัดมหานาราม เมื่อวันที่ ๒๓ พ.ย. ๒๕๒๒” ส่วนโปงทองสำริดแขวนอยู่ด้านบนกับระฆัง

๒.๑๖ กุฏิมณฑลรั้งซี่

กุฏิมณฑลรั้งซี่เป็นกุฏิโบราณ ประดับไม้ฉลุลาย ทาสีขาว

๒.๑๗ ธาตุบรรจ้อัฐิ

ธาตุบรรจ้อัฐิมีหลายองค์ ด้านทิศเหนือมีธาตุหลายองค์ที่เป็นธาตุเก่าควรอนุรักษ์และมีการศึกษารูปแบบงานศิลปะไว้

๒.๑๘ ธรรมาสน์ป่าภูมิอกซ์

มีธรรมาสน์ป่าภูมิอกซ์ทาชาดเขียนลายทองดงามอยู่ในพระอุโบสถ

๓. ประวัติความเป็นมา

วัดมหานาราม เป็นพระอารามหลวงชั้นตรี ชนิดสามัญ มีเนื้อที่ ๑๘ ไร่ ๒ งาน ๙๕ ตารางวาเศษ มีอาณาเขตทิศเหนือจดถนนสรรพสิทธิ์ ทิศตะวันตกจดถนนหลวง ทิศใต้จดถนนหลวง ทิศตะวันออกจดตึกแถวและถนนเทพโยธี สร้างขึ้นเป็นสำนักสงฆ์ฝ่ายวิปัสสนากัมมัฏฐานเมื่อราวปี พ.ศ. ๒๓๒๒ อยู่นอกคูเมืองติดกับหนองตะพังหรือหนองสะพัง ในจารึกวัดป่าใหญ่เรียกชื่อว่า “วัดป่าหลวงมณีโชติศรีสวัสดิ์สัสดี” ภายหลังเรียกว่าวัดป่าใหญ่ หรือวัดมหาวน และเปลี่ยนมาเป็นวัดมหานาราม ตามลำดับได้รับการโปรดเกล้าฯ ยกฐานะขึ้นเป็นพระอารามหลวงชั้นตรี ชนิดสามัญ เมื่อวันที่ ๓๐ พฤษภาคม พ.ศ. ๒๕๒๑ วิสุคามสีมาเดิมได้รับพระราชทานเมื่อ พ.ศ. ๒๔๖๕ วิสุคามสีมาใหม่ได้รับพระราชทาน เมื่อวันที่ ๘ พฤศจิกายน พ.ศ. ๒๕๑๔ ขนาดกว้าง ๔๐ เมตร ยาว ๘๐ เมตร

เมื่อสร้างวัดหลวงขึ้นเป็นวัดประจำเมืองอุบลราชธานีแล้ว พระสงฆ์ที่มุ่งเจริญวิปัสสนากรรมฐานได้มาอาศัยป่าดงใหญ่ด้านทิศเหนือของเมืองห่างจากวัดหลวงราว ๑๐๐ เส้นตั้งเป็นสำนักสงฆ์ขึ้น ป่าดงใหญ่นี้ คือดงอู่ผึ้ง นับเป็นวัดฝ่ายอรัญวาสีของเมืองอุบลราชธานียุคแรก ในวรรณกรรมเรื่อง “พื้นเมืองอุบล” กล่าวว่

“...ครั้นแปดตั้ง	เมืองอุบลขึ้นใหม่
วัดหลวงจึงได้สร้าง	เพรียงพร้อมพาบกัน
พอให้สังฆเจ้า	สถิตยั้งสูตรเขียน
วัดเดียวแท้	บ่พอเพียงพระสงฆ์อยู่
จึงได้มีอาชญ์ให้	จัดตั้งวัดกลาง
วัดเหนือได้	ป่าใหญ่หนองยาง
ยายพระสงฆ์	สูตรธรรมคำพระเจ้า...
วัดป่าใหญ่หนองยางนั้น	นอกเขตคูเมือง
เป็นวัดกัมมฐาน	แต่เดิมปางพุ้น...” (ปรีชา พิณทอง ๒๕๓๐: ๑๐๕-๑๐๖)

วัดมหานาราม มีความสำคัญยิ่งขึ้นในสมัยเจ้าพระพรหมวรราชสุริยวงศ์ (เจ้าทิดพรหม) เจ้าเมืองอุบลราชธานีองค์ที่สอง ได้สร้างเสนาสนะและวิหารถวายเมื่อปี พ.ศ. ๒๓๔๘ พระมหาราชครูศรีสังฆธรรมวงศา ประมุขสงฆ์เมืองอุบลราชธานีได้มาจำพรรษาที่วัดนี้ สร้างพระเจ้าใหญ่อินแบ่งขึ้นในปี พ.ศ. ๒๓๕๐ และสร้างศิลาจารึกบอกประวัติและประเพณีนมัสการพระเจ้าใหญ่อินแบ่งไว้ด้วย

ชื่อวัดนี้แม้จะเคยเรียกว่า วัดป่าหลวงมณีโชติศรีสวัสดิ์สดี วัดมหาวน วัดป่าใหญ่ และที่สุดสมเด็จพระมหาวิรวงศ์ (ติสโส อ้วน) สังฆนายกให้ใช้ว่า วัดมหานารามเมื่อปี พ.ศ. ๒๔๘๘ เป็นต้นมาจนถึงปัจจุบัน ทุกชื่อมีความหมายอย่างเดียวกันคือ เป็นวัดที่ตั้งอยู่ในป่าดงใหญ่ ตามสภาพเดิมของภูมิประเทศ มีเพียงสองชื่อที่แสดงถึงหนองน้ำด้านทิศเหนือของวัด คือ ชื่อวัดหนองตะพัง และวัดหนองสะพัง

เจ้าอาวาส เจ้าอาวาสวัดมหานารามนับถึงปี พ.ศ. ๒๕๖๒ มี ๑๐ รูป ดังนี้

- ๑) พระมหาราชครูศรีสังฆธรรมวงศา ครองวัด พ.ศ. ๒๓๔๓-๒๓๕๐
- ๒) ญาท่านหงษ์
- ๓) ญาท่านสังวาลย์
- ๔) ญาท่านโสม
- ๕) ญาท่านพวง
- ๖) ญาท่านทอง
- ๗) พระครูเคน
- ๘) พระครูนวมกรรมโกวิท (นาค ภูริปัญญา แก้วเลิศศรี น.ธ.เอก) เจ้าคณะหมวดขามใหญ่ ครองวัด พ.ศ. ๒๔๖๘-๒๕๒๘
- ๙) พระเทพกิตติมณี (สมเกียรติ สมกิตติ นามเกษ ป.ธ.๖, น.ธ.เอก, ค.บ. กิตติมศักดิ์) เจ้าคณะจังหวัดอุบลราชธานี ครองวัด พ.ศ. ๒๕๒๙-๒๕๕๗
- ๑๐) พระครูสารกิจโกศล (สุดใจ นิสโลโก คำบุญมา ป.ธ.๔, น.ธ.เอก, พธ.บ., M.A., Ph.D.) เจ้าคณะอำเภอเมืองอุบลราชธานี ครองวัด พ.ศ. ๒๕๕๘-ปัจจุบัน

ด้านการปกครอง วัดมหานารามแบ่งการปกครองเป็น ๖ คณะ มีผู้ช่วยเจ้าอาวาส ๘ รูป ได้แก่

- พระครูวิบูลกิจจาร์ักษ์ (สมบัติ อคฺคธมฺโม) ผู้ช่วยเจ้าอาวาส ฝ่ายสาธารณูปการ
- พระครูศีลกิตติคุณ (ณัฐกุล โฆสสีโล) ผู้ช่วยเจ้าอาวาส ฝ่ายการศึกษาสงเคราะห์
- พระครูสารกิจจานุกูล (บัวผัน วิสุทฺโธ) ผู้ช่วยเจ้าอาวาส ฝ่ายสาธารณูปการ
- พระมหาธรรมชาติ วิสุทฺตสฺสโร ป.ธ.๙ ผู้ช่วยเจ้าอาวาส ฝ่ายศาสนศึกษา
- พระครูใบฎีกาดำรง สุปัญโญ ผู้ช่วยเจ้าอาวาส ฝ่ายสาธารณสงเคราะห์
- พระครูธรรมธรศิริวัฒน์ สิริวฑฺฒโน ป.ธ.๓ ผู้ช่วยเจ้าอาวาส ฝ่ายการศึกษาสงเคราะห์
- พระมหาดำรงค์ ธมฺมธโร ป.ธ.๓ ผู้ช่วยเจ้าอาวาส ฝ่ายสาธารณสงเคราะห์
- พระวงศธร ปญฺญาวโร ผู้ช่วยเจ้าอาวาส ฝ่ายสาธารณูปการ

วัดมหานาราม พ.ศ. ๒๕๖๒ มีพระภิกษุ ๓๗ รูป (พระมหาเปรียญ ๑๐ รูป) สามเณร ๘๙ รูป
แม่ชี ๑๓ คน

ด้านการศึกษา มีโรงเรียนกิตติญาณวิทยา เป็น โรงเรียนพระปริยัติธรรมแผนกสามัญศึกษา
แผนกธรรม/สามัญ สอนธรรม-บาลี เปิดสอนชั้นมัธยมศึกษาปีที่ ๑-๖ รับเฉพาะนักเรียนพระภิกษุ
และสามเณร ปี พ.ศ. ๒๕๖๒ มีนักเรียน ๑๖๐ รูป

ด้านการบริการชุมชน มีศูนย์อบรมเด็กก่อนเกณฑ์วัดมหานาราม ศูนย์จำหน่ายผลิตภัณฑ์
ชุมชนวัดมหานาราม และอาคารชมรมผู้สูงอายุวัดมหานาราม

๔. ความสำคัญ

๔.๑ เป็นวัดสำคัญตามใบบอกเมืองอุบลราชธานีของพระยาราชเสนา (ทัต ไกรฤกษ์) หลวงภักดี
ณรงค์ (สิน ไกรฤกษ์) ขุนพรพิทักษ์ (เคลือบ ไกรฤกษ์) ได้นิมนต์พระภิกษุจากวัดนี้ไปเจริญพระพุทธมนต์
และรับไทยธรรมที่ศาลากลางจังหวัด หลังเสร็จพิธีถือน้ำพระพิพัฒน์สัตยาของข้าราชการ ณ อุโบสถ
วัดหลวงเมื่อปี พ.ศ. ๒๔๒๘ เป็นเวลา ๓ วัน ดังความว่า “นิมลพระภิกษุสงฆ์มหานิกายสิ้นทุกวัด คือ
วัดหลวงวัดหนองยางวัดสว่างวัดเรียบวัดปาน้อยวัดป่าใหญ่วัดทุ่งวัดใต้วัดท่าวัดเหนือวัดกลางรวม ๑๑ วัด
จำนวนพระภิกษุสงฆ์ ๑๖๓ รูป เจริญพระพุทธมนต์สมโภชพระบรมราชาภิเษยาลักษณ์” (ใบบอก ร.๕ ม.
๒.๑๒ ก/๓ [๖๙] ๒๔๒๘: ๑๒๑-๑๒๒)

๔.๒ เป็นวัดที่เจ้าเมืองอุบลราชธานี คือเจ้าพระพรหมวรราชสุริยวงศ์ (เจ้าทิดพรหม) อุปถัมภ์

๔.๓ เป็นพระอารามหลวง ๑ ใน ๓ วัดของจังหวัดอุบลราชธานี และวัดเดียวของคณะสงฆ์
มหานิกาย

๔.๔ เป็นที่ประดิษฐานพระพุทธรูปคู่บ้านคู่เมืองคือ พระเจ้าใหญ่อินแปง

๔.๕ เป็นแหล่งรวมจารึกประวัติศาสตร์ที่สำคัญของเมืองอุบลราชธานีมากถึง ๗ หลัก

๔.๖ เป็นแหล่งการศึกษาพระพุทธศาสนา มหาวิทยาลัยมหาจุฬาลงกรณราชวิทยาลัย วิทยาเขต
อุบลราชธานี เคยตั้งที่วัดนี้ก่อนจะย้ายไปที่ตบึงไฟใน พ.ศ. ๒๕๔๘

๔.๗ เป็นวัดที่เจ้าคณะจังหวัดอุบลราชธานี ฝ่ายมหานิกายเคยจำพรรษา ๒ รูป

๔.๘ วัดมหานารามเป็นหนึ่งใน ๒๒ วัดที่จัดเทศน์ธรรมัสสวณะสามัคคีของเมืองอุบลราชธานี
ในช่วงเข้าพรรษา ซึ่งเริ่มขึ้นเมื่อปี พ.ศ. ๒๔๙๘ โดยเวียนไปทั้ง ๒๒ วัด เริ่มจากวัดมณีวนาราม สิ้นสุดที่
วัดสุปฏิญารามวรวิหาร เป็นงานบุญเฉพาะของเมืองอุบลราชธานี

๔.๙ เจ้าเมืองอุบลราชธานีหรือผู้ว่าราชการจังหวัดเมื่อมารับตำแหน่งหรือจะย้ายไปจังหวัดอื่น
จะต้องมาสักการะพระเจ้าใหญ่อินแปงทุกคน

๔.๑๐ มีมหรสพถวายพระเจ้าใหญ่อินแปง ตามที่กล่าวไว้ในจารึกทุกปี (งานบุญประเพณีปิดทอง
สรองน้ำพระเจ้าใหญ่อินแปง วันขึ้น ๑๕ ค่ำ เดือน ๕)

๔.๑๑ เป็นสำนักปฏิบัติธรรมประจำจังหวัดอุบลราชธานี แห่งที่ ๕ และเป็นสถานที่ศึกษาพระ
อภิธรรมแห่งสำคัญของจังหวัดอุบลราชธานี

๕. สถานการณ์สิ่งแวดล้อมศิลปกรรมในปัจจุบัน

๕.๑ กำลังอยู่ระหว่างปรับปรุงให้เป็นวัดส่งเสริมสุขภาพ ปรับปรุงภูมิทัศน์ มีการก่อสร้างปรับปรุงลานปายาง ฼มดิน บริเวณวัดบางส่วนจึงมีสิ่งกีดขวางไม่ค่อยสะดวกนัก

๕.๒ วัดมีต้นไม้ขนาดใหญ่มีความร่มรื่น ได้แก่ ตะเคียนทอง ๕ ต้น ยางนา ๔ ต้น มะขาม ๕ ต้น มะหาด ๓ ต้น มะเกลือ ๒ ต้น แคนนา ๒ ต้น สาละลังกา ๓ ต้น จิกน้ำ ตะคร้อ กระบาก และไทรอย่างละต้น ถือว่ายังคงมีการอนุรักษ์พันธุ์ไม้ได้เป็นอย่างดี

๕.๓ พื้นที่บริเวณกลางวัดส่วนใหญ่เป็นที่จอดรถ ส่วนเขตสังฆาวาสจะอยู่ใกล้กำแพงโดยรอบ

๕.๔ พระวิหารที่ประดิษฐานพระเจ้าใหญ่อินแปง อยู่ระหว่างการตกแต่งภายใน และสร้างซุ้มเรือนแก้วเพิ่มเติม

๕.๕ มีห้องสุขาสำหรับญาติโยมและนักท่องเที่ยวถึง ๔ แห่ง รถยนต์ขนาดใหญ่เข้าวัดได้ทางประตูทิศใต้

๕.๖ คัมภีร์ใบลานเก็บไว้ในกุฏิหลวงปู่ناع มีผู้เข้าสักการะอยู่เสมอ อาจเกิดอัคคีภัยเป็นอันตรายต่อคัมภีร์ใบลาน ควรห้ามจุดธูปเทียน

๖. ปัญหาที่พบในพื้นที่

๖.๑ ปัญหามูลนกพิราบตามศาสนาคารต่าง ๆ

๖.๒ วัดอยู่ใกล้สถานที่ราชการ เช่น โรงพยาบาล จึงทำให้มีรถเข้ามาจอดภายในวัดจำนวนมาก

๖.๓ ปัญหาขยะที่มีจำนวนมาก เนื่องจากวัดเป็นสถานที่ท่องเที่ยวที่สำคัญและมีการจำหน่ายสินค้าภายในวัด

๗. ภาพประกอบ

ภาพประกอบอยู่ท้ายแบบสำรวจ ภาพประกอบถ่ายโดย ปกรณ์ ปุกหุด และณัฐพงศ์ มั่นคง เมื่อวันที่ ๒๕ มกราคม พ.ศ. ๒๕๖๒

๘. เกร็ดเรื่องเล่าเกี่ยวกับวัด

๘.๑ กุฏิมงคลรังษี กับกุฏิวิจิตร อายุไม่ต่ำกว่า ๕๐ ปี

๘.๒ ธรรมสภาสถาน เป็นสถานที่พิมพ์ใบลาน ปัจจุบันเป็นที่ประชุมสงฆ์

๘.๓ ชาตูประเจ้า ๕ พระองค์ เป็นของคนที่บ้านหนองแวง

๘.๔ พระครูนวกกรรมโกวิท (หลวงปู่ناع) มีอาคมสักยันตร์ทำน้มนต์ปราบผีที่เข้าสิงคนได้

๙. ความสัมพันธ์ระหว่างวัดกับชุมชน

๙.๑ วัดมหานารามเป็นสถานที่สวดมนต์ทำวัตรเย็นของพุทธศาสนิกชนทุกวันพระ

๙.๒ มีผู้อุปถัมภ์วัดมหานารามหลายตระกูล เช่น สุวรรณภูฏ หอมพิกุล อินทริย์

๙.๓ วัดมหานารามเป็นที่บรรจุอัฐิบุคคลสำคัญ ได้แก่

- รองอำมาตย์โท หลวงอเนกอำนาจ (เปี้ย สุวรรณภูฏ), นางอเนกอำนาจ {คำมี (มงคลศิลป์) สุวรรณภูฏ}

- รองอำมาตย์โท ขุนพรหมประศาสน์ (วรรณ พรหมกลีกร), นางพรหมประศาสน์ (นาค นवल พรหมกลีกร)
 - หลวงวัฒนวิตรวิบูลย์ (ขุนนาค โกศลวัฒน์), นางวัฒนวิตรวิบูลย์ (อิง โกศลวัฒน์)
 - หลวงประชากรเกษม (เปี้ย ส่งศรี), นางประชากรเกษม (บุญส่ง ส่งศรี)
 - รองอำมาตย์ตรี ขุนอนุสรบรรณสาร (หาญ บัวขาว)
 - หมื่นประดิษฐ์หิรัญเลข
 - ท้าวอักษรสุวรรณ (หนู อินทรีย์), นางบุญอุ้ม (บุตรโรบล) อินทรีย์
 - ญาพ่อต้อม สุวรรณภู, ญาแม่กิ่งแก้ว สุวรรณภู
 - นายผัน บุญชิต อดีตรัฐมนตรี, คุณหญิงดวงจันทร์ บุญชิต
 - นายน้อม วนะรมย์
 - นายอาจ บัวขาว
 - นายเถลิงศักดิ์ (แดง) บุญชิต อดีตนายอำเภอ
 - ลิบเอก ตาล ก้อนแก้ว, นางนวล ก้อนแก้ว บิดามารดาของนายประดับ ก้อนแก้ว
- อดีตผู้อำนวยการโรงเรียนอุบลวิทยาคม

๑๐. ประเพณีสำคัญประจำปี

- ๑๐.๑ งานบุญประเพณีปิดทองสงฆ์พระเจ้าใหญ่อินแปง วันขึ้น ๑๕ ค่ำ เดือน ๕
- ๑๐.๒ งานบุญผะเหวด บุญเดือน ๔ ช่วงเดือนมีนาคม ซึ่งจะมีชาวกุ่ม่วัดมาร่วมรำถวายทุกปี
- ๑๐.๓ เป็นหนึ่งใน ๒๒ วัดที่จัดเทศน์ธรรมัสสวณะสามัคคีของเมืองอุบลราชธานีในช่วงเข้าพรรษา ซึ่งเริ่มขึ้นเมื่อปี พ.ศ. ๒๔๙๘ โดยเวียนไปทั้ง ๒๒ วัด เริ่มจากวัดมณีวนาราม สิ้นสุดที่วัดสุปัฏนารามวรวิหาร เป็นงานบุญเฉพาะของเมืองอุบลราชธานี มีคนมาร่วมงานจำนวนมาก
- ๑๐.๔ พิธีกรรมที่เกี่ยวข้องกับพระเจ้าใหญ่อินแปง มีการถวายสังฆทาน บูชาขันธุ์ ๕ เพื่อเป็นสิริมงคล และสะเดาะเคราะห์
- ๑๐.๕ วัดมหานารามมีการรักษาสืบทอดการสวดพระปริตรบทไทยน้อย บทไทยใหญ่ เป็นทำนองเก่าของล้านช้าง ใช้สวดในงานพิธีต่าง ๆ อยู่เสมอ เป็นเอกลักษณ์สำคัญอย่างหนึ่ง
- ๑๐.๖ วัดมหานาราม มีชุมชนทำเทียนร่วมงานประเพณีแห่เทียนพรรษาของจังหวัดอุบลราชธานี ทุกปี

๑๑. การติดต่อประสานงาน

พระครูสารกิจโกศล (สุดใจ นิสีโสโก ป.ธ.๔, Ph.D.) เจ้าอาวาสวัดมหานาราม พระอารามหลวง
เจ้าคณะอำเภอเมืองอุบลราชธานี หมายเลขโทรศัพท์ ๐๘-๑๙๖๖-๒๘๙๒

ภาพประกอบ



พระวิหารพระเจ้าใหญ่อินทร์แปลง



ภายในพระวิหารพระเจ้าใหญ่อินทร์แปลง



พระอุโบสถ



โรงเรียนกิตติญาณวิทยา



พระเจ้าใหญ่อินทร์แปลง



พระประธานในพระอุโบสถ

ภาพประกอบ (ต่อ)



จารึกวัดป่าใหญ่ (ศิลาจารึกหลักที่ ๒)



โพงทองสำริดบนหระซัง



รูปหล่อและพัทธศของพระครูนวกรรมโกวิท



ธรรมาสน์ตั้งสำหรับสวดพระปาติโมกข์



หระซัง



ประตูโขงด้านทิศใต้

ภาพประกอบ (ต่อ)



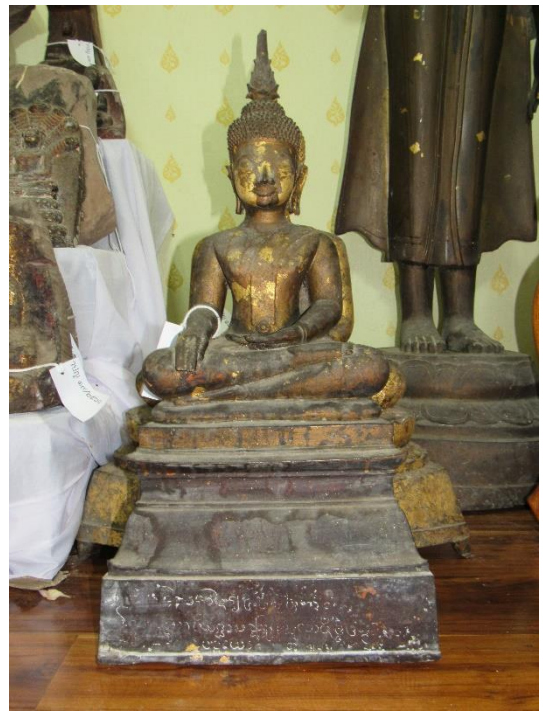
พระพุทธรูปปางมารวิชัย พระประธานลิมหลังเก่า
(ศิลาจารึกหลักที่ ๓)



พระศิลาบุจรินทร์
(ศิลาจารึกหลักที่ ๔)



พระพุทธรูปปางมารวิชัย
(ศิลาจารึกหลักที่ ๕)



พระพุทธรูปปางมารวิชัย
(ศิลาจารึกหลักที่ ๖)

บรรณานุกรม

- ชำนาญ ภูมิลี. **กฐินพระราชทาน วัดมหาวนาราม จังหวัดอุบลราชธานี**. กรุงเทพฯ: มุลินีธิปไตย บิ๊กซี, ๒๕๖๑.
- ธวัช ปุณโณทก. **ศิลาจารึกอีสานสมัยไทย-ลาว**. กรุงเทพฯ: โรงพิมพ์คุณพินอักษรกิจ, ๒๕๓๐.
- ปรีชา พิณทอง. **ประวัติเมืองอุบลราชธานี สำนักานอีสานคัตจากโบราณ**. อุบลราชธานี: โรงพิมพ์ศิริธรรม, ๒๕๓๐.
- พระโกวิท โกวิท. **วัดมหาวนาราม (สัมภาษณ์)**. พระสงฆ์วัดมหาวนาราม, ๒๕ มกราคม ๒๕๖๒.
- พระครูวิบูลกิจจารักษ์ (สมบัติ อคฺคธมฺโม ชุมเสน). **วัดมหาวนาราม (สัมภาษณ์)**. ผู้ช่วยเจ้าอาวาสวัดมหาวนาราม, ๒๕ มกราคม ๒๕๖๒.
- พระครูสารกิจโกศล. **ที่ระลึกพิธียกกระบือ่องมุงหลังคาพระวิหาร พระเจ้าใหญ่อินทร์แปลง และงานเทศกาลประจำปี โดยพระพรหมวชิรญาณ กรรมการมหาเถรสมาคม เจ้าอาวาสวัดยานนาวา พระอารามหลวง กรุงเทพมหานคร ณ วัดมหาวนาราม พระอารามหลวง ตำบลในเมือง อำเภอเมือง จังหวัดอุบลราชธานี วันที่ ๒๘ มีนาคม ๒๕๕๓**. อุบลราชธานี : วัดมหาวนาราม, ๒๕๕๓.
- พระทองแดง อุตฺสนโต. **ประวัติวัดมหาวนาราม (พระอารามหลวง)**. กรุงเทพฯ: มหาจุฬาลงกรณราชวิทยาลัย, ๒๕๓๒.
- พิพิธภัณฑสถานแห่งชาติ อุบลราชธานี. **บัญชีโบราณวัตถุ ศิลปวัตถุ ในครอบครองของวัดและเอกชน (วัดมหาวนาราม)**. อุบลราชธานี: พิพิธภัณฑสถานแห่งชาติ อุบลราชธานี, 2560.
- “วัดมหาวนาราม,” **ฐานข้อมูลจารึกในประเทศไทย**. กรุงเทพฯ: ศูนย์มานุษยวิทยาสิรินธร (องค์การมหาชน) สืบค้นเมื่อ ๒๕ มกราคม ๒๕๖๒, จาก <https://db.sac.or.th/inscriptions/inscribe/search>
- สมศรี ชัยวณิชยา. **อุปถัมภ์อาจารย์สุขุมภิกษานำรัง**. อุบลราชธานี: มหาวิทยาลัยอุบลราชธานี, ๒๕๖๑.
- สุจิตร์ สีสานงานบุญประเพณีปิดทอง สรงน้ำพระเจ้าใหญ่อินทร์แปลง ร่วมบุญผะเหวด ฟังเทศน์มหาชาติ ตักบาตรดอกไม้ ทอดผ้าป่าสามัคคี ประจำปี ๒๕๖๐ ระหว่างวันที่ ๘-๑๒ เมษายน พ.ศ. ๒๕๖๐ วัดมหาวนาราม พระอารามหลวง ตำบลในเมือง อำเภอเมือง จังหวัดอุบลราชธานี. อุบลราชธานี: วัดมหาวนาราม, ๒๕๖๐.
- อนุสรณ์งานออกเมรุพระราชทานเพลิงศพ พระเทพกิตติมุนี (สมเกียรติ สมกิตติ ป.ธ. ๖, น.ธ. เอก, ค.บ.กิตติมศักดิ์) อดีตเจ้าอาวาสวัดมหาวนาราม พระอารามหลวง ที่ปรึกษาเจ้าคณะจังหวัดอุบลราชธานี และประธานสภาวิทยาเขตอุบลราชธานี วันพฤหัสบดีที่ ๒๑ พฤษภาคม พ.ศ. ๒๕๕๘ ณ เมรุชั่วคราวปราสาทนภสถิตย์ มณฑลพิธีทุ่งศรีเมือง อำเภอเมือง จังหวัดอุบลราชธานี. อุบลราชธานี: วัดมหาวนาราม, ๒๕๕๘.
- เอกสารราชการที่ ๕ ร.๕ ม.๒.๑๒ ก/๓ [๖๙] ใบบอกเมืองอุบลราชธานี (ก.พ. ๑๐๖-ส.ค. ๑๐๖).